

**Groenbeheerplan**  
**gemeente Voerendaal**

Gemeente Voerendaal  
Augustus 2025

Beheer Openbare Ruimte en ingenieursdiensten



# Groenbeheerplan gemeente Voerendaal

Gemeente Voerendaal  
Augustus 2025

## Colofon

Opdrachtgever: **Gemeente Voerendaal**  
Raadhuisplein 1  
6367 ED Voerendaal

*Projectleider*  
Mevr. K. van Steenwijk-Bolle

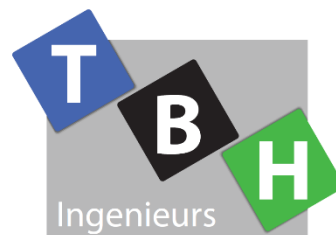


Opdrachtnemer: **Ingenieursbureau TBH BV**  
Elleboogstraat 3a  
5352 LP Deursen-Dennenburg

[www.tbh-info.nl](http://www.tbh-info.nl)  
T 0486-436607  
KVK 50100556

*Auteur*  
T. van Dijkhuizen & J. de Wildt

*Datum vrijgave*  
-



## **DEFINITIEF 28-8-2025**

24-224-02 © 2024 Ingenieursbureau TBH, Ravenstein.  
ISO 9001 en VCA gecertificeerd  
Dit document is intellectueel eigendom van de opdrachtgever.

# Inhoudsopgave

## Colofon i

<b>Inhoudsopgave .....</b>	<b>ii</b>
<b>1. Inleiding .....</b>	<b>1</b>
1.1. Doel .....	1
1.2. Leeswijzer .....	1
<b>2. Referentiekader.....</b>	<b>2</b>
2.1. Omgevingswet .....	2
2.2. Beleidskaders .....	2
2.3. Afname arbeidskrachten in de buitendienst.....	5
<b>3. Kwantiteit .....</b>	<b>6</b>
3.1. Kwantitatieve gegevens .....	6
3.2. Beheertypen en beheergroepen.....	7
3.3. Structuurgebieden .....	9
<b>4. Kwaliteit .....</b>	<b>11</b>
4.1. Methodiek kwaliteitsbepaling.....	11
4.2. Kwaliteitsniveaus .....	11
4.3. Resultaten kwaliteitsbeoordeling per beheertype .....	13
4.4. Resultaten kwaliteitsbeoordeling per structuurgebied .....	13
<b>5. Beheersscenario's .....</b>	<b>15</b>
5.1. Algemene richtlijn CROW .....	15
5.2. Huidige situatie .....	15
5.3. Gewenste beheersscenario .....	16
5.4. Minimale vereiste beheersscenario .....	17
5.5. Alternatief beheersscenario .....	18
<b>6. Financiële onderhoudsbehoefte .....</b>	<b>19</b>
6.1. De uitgangspunten .....	19
6.2. Eenmalige investeringen .....	19
6.3. Kosten per beheersscenario .....	19
6.4. Overige kosten .....	23
6.5. Behoud zorgplicht bij financiële onzekerheid .....	23
<b>7. Raadvoorstel en besluit .....</b>	<b>24</b>
<b>Bijlage I Begrippenlijst .....</b>	<b>25</b>
<b>Bijlage II: Resultaten groeninspectie .....</b>	<b>27</b>
<b>Bijlage III: Resultaten themasessie .....</b>	<b>29</b>
Methode bepaling gewenste beheersscenario .....	29
Draagvlak voor ambities IVOR .....	30
Belang van biodiversiteit .....	30

# 1. Inleiding

De gemeente Voerendaal draagt de verantwoordelijkheid voor het beheer en onderhoud van de openbare ruimte. Deze verantwoordelijkheid brengt een zorgplicht met zich mee. Dit wil zeggen dat de gemeente zich dient in te zetten voor een veilige, duurzaam ingerichte en beheerde groene buitenruimte. Daarnaast draagt het openbaar groen ook bij aan de uitstraling van de gemeente Voerendaal.

## 1.1. Doel

De gemeente Voerendaal heeft ingenieursbureau RA+ gevraagd om aan de hand van aangeleverde data en een groeninspectie het areaal en de kwaliteit van het openbaar groen te actualiseren. Onderdeel van de opdracht is het opstellen van het beheerplan voor openbaar groen. De opdracht is door RA+ aan ingenieursbureau TBH uitbesteed.

Het doel van deze rapportage is het in beeld brengen van de huidige kwaliteit van het openbaar groen en de benodigde middelen om vanuit de huidige kwaliteit de gewenste kwaliteit en functie van het openbaar groen te bereiken en te beheren. De rapportage vormt daarmee een actualisatie van het huidige groenbeheerplan uit 2016.

## 1.2. Leeswijzer

In hoofdstuk twee wordt het referentiekader behandeld. Hier worden de wettelijke en beleidskaders met betrekking tot het onderhoud van het openbaar groen toegelicht.

In hoofdstuk drie wordt de kwantiteit (areaalgegevens) uiteengezet. Hierbij gaat het om vragen als: Wat heeft de gemeente in beheer en waar bestaat dit uit?

In hoofdstuk vier wordt de kwaliteit (resultaten van de schouw) van het openbaar groen gepresenteerd. In dit hoofdstuk wordt ingegaan op de vraag: Hoe ligt het openbaar groen erbij en hoe is de verdeling: voldoende, matig en onvoldoende?

De beheersscenario's voor het onderhoud worden in hoofdstuk vijf weergegeven.

Hoofdstuk zes behandelt de benodigde financiële middelen per beheersscenario zoals die zijn behandeld in hoofdstuk vijf.

Het raadsbesluit met betrekking tot het beheersscenario voor de komende onderhoudsperiode wordt in hoofdstuk zeven gepresenteerd.

## 2. Referentiekader

Alle wettelijke kaders en richtlijnen die van toepassing zijn in de openbare ruimte zijn van toepassing op het openbaar groen. In dit hoofdstuk staan landelijke, regionale en gemeentelijke beleidskaders en ontwikkelingen beschreven die betrekking hebben op het openbaar groen.

### 2.1. *Omgevingswet*

De gemeente draagt een wettelijk vastgestelde zorgplicht voor haar openbare ruimte. Deze zorgplicht houdt in dat de gemeente verantwoordelijk is voor zowel de veiligheid en gezondheid van de leefomgeving als de bescherming en instandhouding van de omgevingskwaliteit, waaronder flora en fauna.

### 2.2. *Beleidskaders*

De volgende beleidsstukken hebben betrekking op het openbaar groen van de gemeente Voerendaal. Bij elk beleidsstuk is kort toegelicht op welke manier het stuk invloed heeft op het openbaar groen.

#### **Coalitieakkoord Voerendaal 2022-2026**

In het coalitieakkoord wordt aangegeven dat er voor het op peil houden van de kwaliteit van de openbare ruimte een voortdurende investering nodig is voor onderhoud en reconstructie. Voor het bepalen van deze investering worden de beheerplannen geraadpleegd.

#### **Omgevingsvisie Voerendaal 2016-2030**

In de omgevingsvisie staat de leefomgeving van inwoners en ondernemers centraal. De gemeente wil hierbij de eigen identiteit van de gemeenschap benutten, maar ook ruimte bieden voor nieuwe initiatieven die hierbij aansluiten.

#### **Groenbeheerplan 2016**

Het groenbeheerplan 2016 is het vigerende groenbeheerplan van de gemeente Voerendaal. Het doel van het groenbeheerplan, zoals ook in de inleiding is beschreven, is tweeledig. Het groenbeheerplan brengt het volgende in beeld:

- de hoeveelheid en huidige kwaliteit van het openbaar groen in de gemeente;

- de benodigde middelen om vanuit de huidige kwaliteit de gewenste kwaliteit en functie van het openbaar groen te bereiken én op de langere termijn te beheren.

Het voorliggende groenbeheerplan vormt een actualisatie van het groenbeheerplan 2016.

### Groenstructuurplan

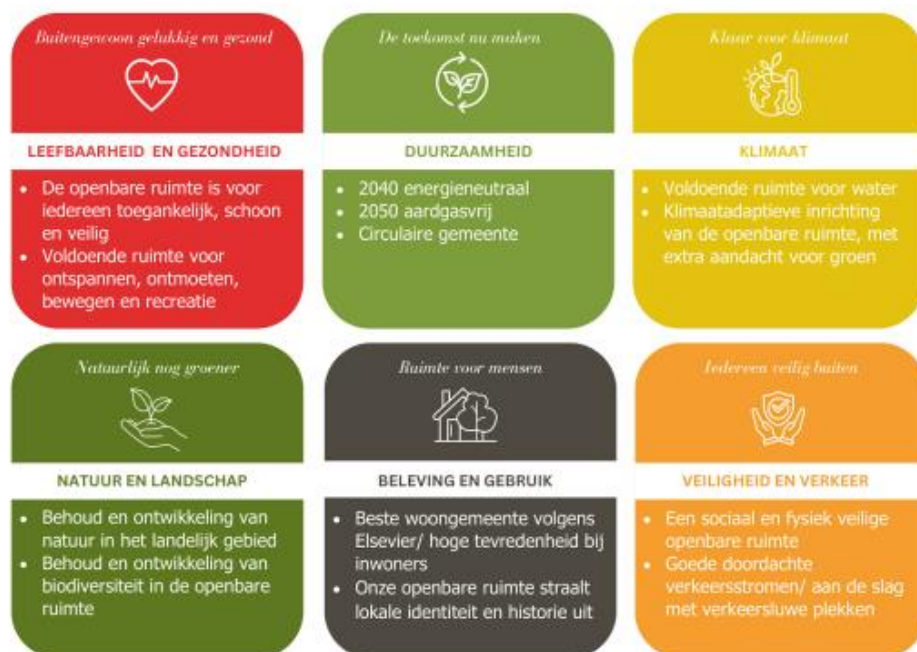
Het groenstructuurplan vormt een lange termijnvisie met planmatige uitwerking voor het behouden en versterken van de groene kwaliteiten in de bebouwde kernen en het aangrenzende buitengebied. Daarbij staan de thema's karakteristiek, functionaliteit en beheerbaarheid centraal.

### Natuur- en landschapsvisie

De visie op natuur en landschap beschrijft de wijze waarop natuur, landschap en cultuurhistorie worden behouden en versterkt, en zo een economische drager vormen voor de landbouw, recreatie en toerisme.

### Integrale Visie Openbare Ruimte

De integrale visie openbare ruimte (IVOR) is een visiedocument, opgesteld door de gemeente Voerendaal, waarin ambities, beleid en opgaves voor de openbare ruimte op een integrale manier worden benaderd. Het doel van de IVOR is de verschillende vakdisciplines die betrekking hebben op de openbare ruimte met elkaar te verbinden. In onderstaande afbeelding staan de hoofdthema's uit de IVOR met de daarvoor opgestelde ambities.



Figuur 2-1

Hoofdthema's zoals opgesteld in de IVOR

In onderstaande tekst staat per hoofdthema, zoals die zijn genoemd in figuur 2-1, bondig toegelicht welke rol het openbaar groen hierin heeft. Deze toelichtingen zijn afgeleid uit de IVOR.

### ***Leefbaarheid en gezondheid***

De gemeente stelt als speerpunt dat het openbaar groen voor iedereen toegankelijk, schoon en veilig dient te zijn. Het moet daarnaast voldoende ruimte bieden voor ontspannen, ontmoeten, bewegen en recreatie. Daarbij wordt onder andere ingezet op behoud en ontwikkeling van het landschap en vergroening van speeltuinen en schoolpleinen.

### ***Duurzaamheid***

De gemeente past zoveel mogelijk circulaire en duurzame materialen toe bij het aanleggen en beheren van de openbare ruimte. Ook wordt er bij het inrichten gekozen voor elementen met een lange levensduur.

### ***Klimaat***

De openbare ruimte moet bestand zijn tegen hevige piekbuien en periodes van hitte en droogte, dit moet bij de inrichting een belangrijk punt zijn in de te maken keuzes. Er wordt ingezet op vergroening van woonwijken en zo het uitbreiden van het groenareaal.

### ***Natuur en landschap***

De gemeente zal zich moeten inzetten op het behoud en ontwikkeling van de natuur in het landelijk gebied. De aanwezige natuur wordt zoveel mogelijk met elkaar verbonden. Bij het inrichten wordt gekozen voor het toepassen van soorten die aansluiten bij het lokale landschapstype en de groeiplaatsomstandigheden. De gemeente zet zich daarnaast in op het behoud en ontwikkeling van de biodiversiteit.

### ***Beleving en gebruik***

Het openbaar groen wordt als middel ingezet om de tevredenheid van inwoners over hun leefomgeving te vergroten. Een speerpunt hierin is het herkenbaar maken of houden van bijvoorbeeld historische bomenlanen, groenstroken en beeklopen. Maatregelen die hieraan bijdragen zijn het aanbrengen van meer kwaliteit, variatie en kleur in het openbaar groen.

### ***Veiligheid en verkeer***

Een van de speerpunten voor het bereiken van een (sociaal) veilige ruimte is dat de openbare ruimte, waaronder het openbaar groen, schoon en goed onderhouden moet zijn.

### 2.3. *Afname arbeidskrachten in de buitendienst*

Tot op heden wordt een groot deel van de onderhoudsmaatregelen in de openbare ruimte uitgevoerd door de buitendienst. Naast de uitvoering door haar eigen dienst besteedt de gemeente ook veel taken uit, zoals maaiwerkzaamheden in de berm en snoeiwerkzaamheden aan de bomen. De afgelopen jaren is de hoeveelheid arbeidskrachten in de eigen buitendienst sterk afgenomen van 35 in 2018 naar 13 in 2024, terwijl het te beheren areaal gelijk is gebleven. Met als gevolg dat niet al het geplande onderhoud uitgevoerd kan worden. Ook is uit de ervaring van de gemeente gebleken dat er een afname is in het aantal beschikbare aannemers in de omgeving die de gemeente in de uitvoering kunnen ondersteunen.

## 3. Kwantiteit

De doelstelling van dit hoofdstuk is om een actueel en volledig beeld te geven van het huidige groenareaal van de gemeente Voerendaal.

### 3.1. *Kwantitatieve gegevens*

De kwantitatieve gegevens zijn opgemaakt uit de door de gemeente aangeleverde data van het openbaar groen. Deze data zijn hoeveelheden groenelementen afkomstig uit het beheersysteem van de gemeente, BORAS. De gegevens zijn vervolgens uitgewerkt in GIS en Microsoft office. De groenelementen zijn onderverdeeld in beheertypen. In tabel 3-1 zijn de hoeveelheden per beheertype uiteengezet.

Beheertype	Oppervlakte in m <sup>2</sup>
Bepantingen	477.055
Grassen	738.973
Hagen	27.007
Retentievoorzieningen	69.685
Beheertype	Aantal stuks
Bomen	7.289

Tabel 3-1

*Verdeling van het areaal in beheertypen*

### 3.2. *Beheertypen en beheergroepen*

Beheergroepen zijn een onderverdeling van de beheertypen zoals die in tabel 3-1 vermeld staan. In de tabellen 3-2 t/m 3-6 staan per beheertype de bijbehorende beheergroepen vermeld. Dit zijn beheergroepen zoals deze in de beheerdata van de gemeente vermeld staan.

Beheertype	Beplantingen
Beheergroep	Oppervlakte in m <sup>2</sup>
Bodembedekkers	17.582
Bodembedekkers (blokhaag)	5.805
Bos	113.136
Bosplantsoen	286.182
Groenvoorziening (onbepaald)	21.618
Heesters	1.707
Klim- en leiplanten	6
Overig (geen onderhoud)	11.409
Rozen / Struikrozen	1.296
Sierheesters	12.123
Vaste planten	5.684
Zwart te houden grond	507
<b>Eindtotaal</b>	<b>477.055</b>

Tabel 3-2

*Beheergroepen onder beplantingen*

Beheertype	Grassen
Beheergroep	Oppervlakte in m <sup>2</sup>
Gazon extensief	51.371
Gazon intensief	251.017
Graspaden	21.696
Sportveld	26.565
Sportveld kunststof	15.339
Wandelpad	23.561
Wegberm	349.426
<b>Eindtotaal</b>	<b>738.973</b>

Tabel 3-3

*Beheergroepen onder grassen*

Beheertype	Hagen
Beheergroep	Oppervlakte in m <sup>2</sup>
Blokhaag	6.980
Lijnvormige haag	20.013
Vormhaag	13
<b>Eindtotaal</b>	<b>27.007</b>

Tabel 3-4

*Beheergroepen onder hagen*

Beheertype	Retentievoorzieningen
Beheergroep	Oppervlakte in m <sup>2</sup>
Droogsloten / Greppels	6.387
Greppel	34.568
Oeverstrook	2.097
Poelen en buffers	24.646
Wadi	1.987
<b>Eindtotaal</b>	<b>69.685</b>

Tabel 3-5

*Beheergroepen onder watergangen*

Beheertype	Bomen
Beheergroep	Aantal stuks
Boom in beplanting	2255
Boom in gras	3551
Boom in perceel derden	719
Boom in verharding	89
Boom in zwart te houden grond	146
Gekandelaberde boom	60
Knotboom	281
Leiboom	30
Stobbe	48
Vormboom	110
<b>Eindtotaal</b>	<b>7289</b>

Tabel 3-6

*Beheergroepen onder bomen*

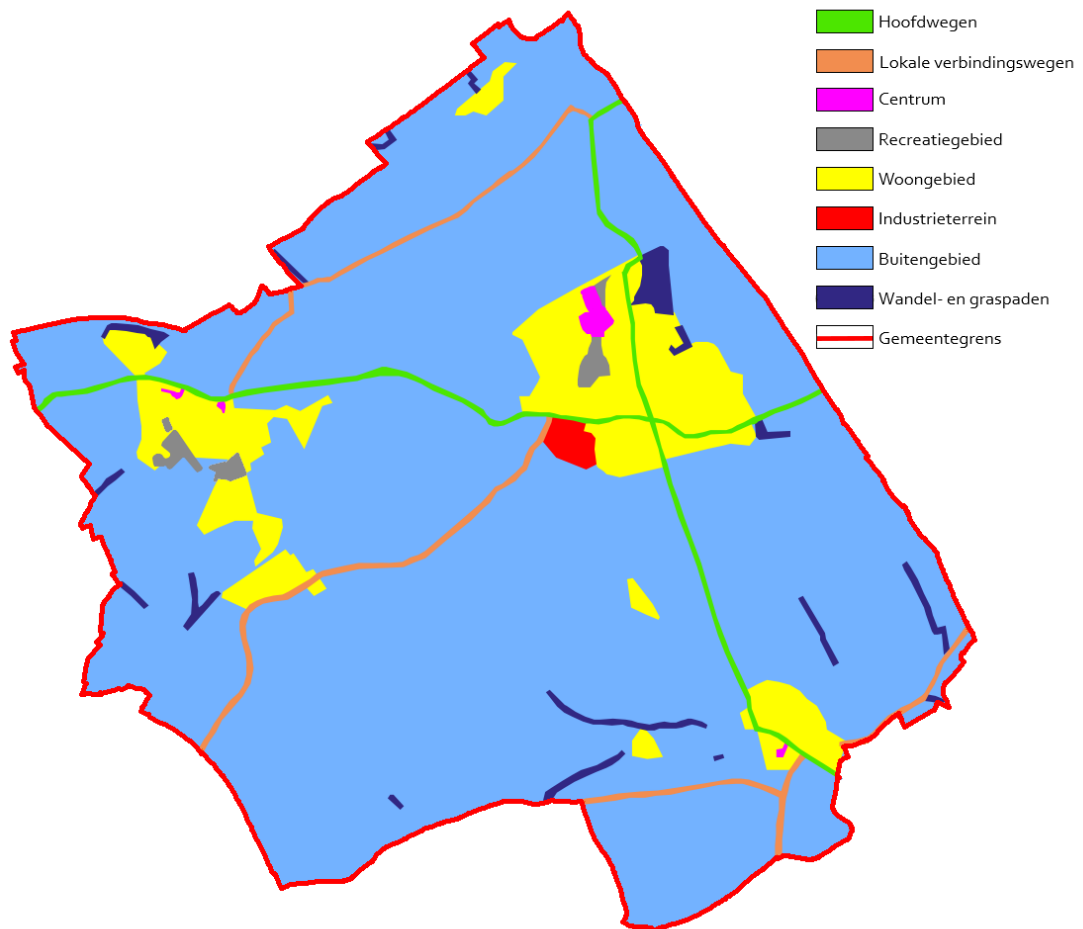
### 3.3. *Structuurgebieden*

Structuurgebieden dienen als middel om gebieden te kunnen beheren naar functie. Bij het vaststellen van structuurgebieden wordt primair onderscheid gemaakt in functies als wonen, werken, winkelen en recreatie. Het geeft de gemeente de mogelijkheid om het beheer af te stemmen op de functie en belangen van het gebied. In tabel 3-7 zijn de door de gemeente vastgestelde structuurgebieden beschreven. De ruimtelijke verdeling is in figuur 3-8 inzichtelijk gemaakt. De structuurgebieden gelden, met het oog op integraal beheer, ook in de andere beleidsvelden, zoals het wegenbeheerplan.

Structuurgebied	Functieomschrijving
Centrum	Winkelcentra, pleinen en horecagelegenheden
Hoofdwegen	Het bieden van een goede doorstroom voor het vervoer en verkeer.
Lokale verbindingswegen	Het gebied buiten de kom met dorpsontsluitingswegen die intensief gebruikt worden.
Woongebied	Huisvesting en de daarbij horende voorzieningen.
Recreatiegebied	Ruimte voor ontspanning.
Industrieterrein	Gebied waar bedrijven gevestigd zijn en waar zwaar verkeer aan de orde van de dag is.
Buitengebied	Het gebied buiten de kom met vooral erftoegangswegen met een lage intensiteit.
Wandel- en graspaden	Paden met voornamelijk recreatieve doeleinden.

Tabel 3-7

Omschrijving structuurgebieden gemeente Voerendaal



Figuur 3-8

Kaart van de gemeente Voerendaal onderverdeeld in structuurgebieden

In Tabel 3-8 worden de hoeveelheden van het aanwezige areaal per beheertype en per structuurgebied gepresenteerd.

Areaalverdeling beheertypen per structuurgebied					
Structuurgebied	Bepantingen in m <sup>2</sup>	Grassen in m <sup>2</sup>	Hagen in m <sup>2</sup>	Bomen in stuks	Retentievoorzieningen in m <sup>2</sup>
Centrum	4.707	6.560	1.214	160	174
Hoofdwegen	17.537	57.382	1.868	590	4.215
Lokale verbindingswegen	5.110	53.756	2.184	772	8.600
Woongebied	77.939	157.662	10.415	2.213	4.960
Recreatiegebied	51.621	46.350	430	355	21.190
Industrieterrein	767	7.401	468	45	
Buitengebied	213.175	362.232	9.857	3.098	29.875
Wandel- en graspaden	106.200	47.631	607	56	671

Tabel 3-8

Areaalverdeling beheertypen per structuurgebied

## 4. Kwaliteit

In dit hoofdstuk wordt ingegaan op de kwalitatieve waarden van het openbaar groen van de gemeente Voerendaal. Vanuit haar algemene verantwoordelijkheid als beheerder draagt de gemeente een zorgplicht (met verantwoordelijkheid en aansprakelijkheid) voor een veilige, duurzaam ingerichte en beheerde buitenruimte. Een kwaliteitsbewaking van deze buitenruimte is daarom van groot belang. Door middel van een schouw en inspecties is de huidige kwaliteit van het openbaar groen bepaald.

### 4.1. *Methodiek kwaliteitsbepaling*

De kwalitatieve waarden van het openbaar groen zijn bepaald door het toekennen van scores aan steekproefsgewijs geselecteerde groenelementen in de openbare ruimte. Als basis voor de kwaliteitsbeoordeling is de Kwaliteitscatalogus Openbare Ruimte 'Landelijke standaard voor onderhoudsniveaus' van het CROW gebruikt.

Bij de inspectieronde is 25% van het areaal binnen de bebouwde kom en 10 % buiten de bebouwde kom beoordeeld. Dit is voldoende om een globaal beeld van de huidige kwaliteit van alle groenelementen in de openbare ruimte te vormen. De beoordeelde groenelementen zijn vooraf willekeurig bepaald, hierin heeft de gemeente geen invloed gehad om een objectief en realistisch beeld te krijgen.

De bomen in beheer van de gemeente Voerendaal zijn niet via een schouw beoordeeld op kwaliteit. De gegevens over de kwaliteit van bomen in dit beheerplan is voortgekomen uit de in 2023 uitgevoerde boomcontroles.

### 4.2. *Kwaliteitsniveaus*

In de Kwaliteitscatalogus Openbare Ruimte 2023 staan standaard bepalingen waaraan uitvoerders in de grond-, water en wegebouw moeten voldoen. De scores die aan deze bepalingen worden gegeven liggen tussen de niveaus A+ en D (Kwaliteitscatalogus Openbare Ruimte 2023). In tabel 4-1 staan de verschillende niveaus omschreven. Kwaliteitsniveau B wordt door het CROW als algemene richtlijn gehanteerd. Bij twijfel tussen twee kwaliteitsaanduidingen is bij de kwaliteitsbeoordeling de laagste (minst goede kwaliteit) aanduiding aangehouden. Bij een kwaliteitsbeoordeling lager dan 'B', wordt aangeraden om maatregelen uit te voeren om de kwaliteit op te waarderen.

Om tot de totale kwaliteit van een groenelement of het areaal in het algemeen te komen wordt er volgens de CROW methodiek de 90% regel toegepast. Volgens

de CROW is de totale kwaliteit van de gemeten elementen waar zich (opgeteld) 90% in bevindt.






Kwaliteitsniveau	Omschrijving	Indicatie kwaliteit
A+	Zeer hoog	Nagenoeg ongeschonden
A	Hoog	Netjes, verzorgd en comfortabel
B	Basis	Functioneel
C	Laag	Onrustig beeld, discomfort of enige vorm van hinder
D	Zeer laag	Kapitaalvernietiging, uitlokking van vernieling, functieverlies, sociale onveiligheid en juridische aansprakelijkstelling

Tabel 4-1

*Kwaliteitsniveaus met beschrijvingen*

Om het kwaliteitsniveau te bepalen is elke beheergroep op vaste schadetypes beoordeeld. Deze schadetypes kunnen per beheergroep verschillen.

Een voorbeeld van de beheergroep 'Bodembedekkers' is in de onderstaande schadekaart weergegeven. Deze schadekaart behoort tot het schadetype 'Overgroei van randen verharding of gras'. Hierbij wordt de beheergroep beoordeeld op de hoeveelheid en ernst van overgroei van de randen. De mate en ernst van overgroei van de randen is bepalend voor het kwaliteitsniveau.

Groen				
Beplanting-Bodembedekkers - Overgroei randen verharding of gras				
A+	A	B	C	D
				
De rand van de verharding of het gras is volledig zichtbaar.	De rand van de verharding of het gras is goed zichtbaar.	De rand van de verharding of het gras is redelijk zichtbaar.	De rand van de verharding of het gras is nauwelijks zichtbaar.	De rand van de verharding of het gras is niet zichtbaar.
<b>gemiddelde lengte overgroeïende beplanting</b> 0 cm per 100 m <sup>2</sup>	<b>gemiddelde lengte overgroeïende beplanting</b> ≤ 5 cm per 100 m <sup>2</sup>	<b>gemiddelde lengte overgroeïende beplanting</b> ≤ 15 cm per 100 m <sup>2</sup>	<b>gemiddelde lengte overgroeïende beplanting</b> ≤ 25 cm per 100 m <sup>2</sup>	<b>gemiddelde lengte overgroeïende beplanting</b> > 25 cm per 100 m <sup>2</sup>
<b>lengte overgroeïende beplanting</b> 0 cm	<b>lengte overgroeïende beplanting</b> ≤ 30 cm	<b>lengte overgroeïende beplanting</b> ≤ 30 cm	<b>lengte overgroeïende beplanting</b> ≤ 45 cm	<b>lengte overgroeïende beplanting</b> > 45 cm

Tabel 4-2

*Schadekaart van de beheergroep bodembedekkers van het schadetype overgroei*

### 4.3. *Resultaten kwaliteitsbeoordeling per beheertype*

In tabel 4-3 staat de totaalscore uit de groeninspectie per beheertype weergegeven. Deze totaalscore is bepaald op basis van de resultaten van de groeninspectie, door hierop de 90% regel toe te passen. De resultaten van de groeninspectie staan weergegeven in bijlage 2.

Hieruit valt op te maken dat de hagen met een totaalscore niveau B over het algemeen voldoen aan de richtlijn van het CROW. De overige beheertypes hebben als totaalscore niveau C.

Totaalscore algemeen		
Beheertype	Binnen bebouwde kom	Buiten bebouwde kom
Bepantingen	C	C
Grassen	C	C
Hagen	B	C
Bomen	C	C

Tabel 4-3

*Totaalscore kwaliteit per beheertype*

### 4.4. *Resultaten kwaliteitsbeoordeling per structuurgebied*

Zoals in paragraaf 3.3 staat vermeld is het totale areaal van de gemeente Voerendaal opgedeeld in structuurgebieden. Deze structuurgebieden zijn bepaald op basis van de functie van een bepaald gebied. In deze paragraaf wordt de algemene huidige kwaliteit per structuurgebied gepresenteerd.

In onderstaande tabel 4-4 staan per structuurgebied de huidige kwaliteitsniveaus van beplantingen, grassen en hagen weergegeven. Hieruit valt op te maken dat de centrumgebieden, woongebieden en recreatiegebieden een B scoren en daarmee voldoen aan de CROW richtlijn. De structuurgebieden hoofdwegen, lokale verbindingswegen, buitengebieden en wandel- en graspaden hebben als totaalscore C; industrieterrein heeft als totaalscore D. De meeste structuurgebieden vallen daarmee ruim onder de CROW richtlijn.

Structuurgebied	Score
Centrum	B
Hoofdwegen	C
Lokale verbindingswegen	C
Woongebied	B
Recreatiegebied	B
Industrieterrein	D
Buitengebied	C
Wandel en graspaden	C

Tabel 4-4

Totaalscore beplantingen, hagen en grassen per structuurgebied

In onderstaande tabel zijn de kwaliteitsniveaus van de bomen inzichtelijk gemaakt per structuurgebied. Hieruit valt op te maken dat de bomen binnen de structuurgebieden lokale verbindingswegen en industrieterrein een A scoren en daarmee hoger scoren dan de CROW richtlijn. Alle overige structuurgebieden vallen met hun scoren C of D (bij wandel- en graspaden) onder de CROW richtlijn.

Structuurgebied	Score
Centrum	C
Hoofdwegen	C
Lokale verbindingswegen	A
Woongebied	C
Recreatiegebied	C
Industrieterrein	A
Buitengebied	C
Wandel en graspaden	D

Tabel 4-5

Totaalscore bomen per structuurgebied

## 5. Beheerscenario's

In dit hoofdstuk lichten we meerdere beheerscenario's toe met de daarbij horende voordelen en risico's. Zoals in paragraaf 4.2 is benoemd, hanteert het CROW 5 kwaliteitsniveaus (A+ t/m D). Een beheerscenario is een samenstelling van beheerniveaus per structuurgebied. Een beheerniveau is het streefkwaliteitsniveau op basis waarvan de intensiteit en wijze van beheer wordt bepaald. Dit kan afwijken van het daadwerkelijke kwaliteitsniveau, zoals dat in hoofdstuk 4 is gepresenteerd.

Om een beheerniveau uit te drukken worden enkel niveau A, B en C gebruikt. Niveau D is slechts bedoeld om te kunnen meten dat niveau C niet is behaald. Niveau A+ wordt gezien als opleveringskwaliteit, die voor langere tijd moeilijk is vast te houden.

### 5.1. Algemene richtlijn CROW

De algemene richtlijn voor de openbare ruimte is door de CROW gesteld op beheerniveau B. Het wordt gezien als een functioneel beheerniveau.

Structuurgebied	Beheerniveau
Centrum	B
Recreatiegebied	B
Hoofdwegen	B
Woongebied	B
Buitengebied	B
Lokale verbindingswegen	B
Industrieterrein	B
Wandel- en graspaden	B

Tabel 5-1

Beheerscenario volgens de CROW richtlijn

Een nadeel van het beheer op B niveau is dat het resulteert in groenvlakken die geen netheid uitstralen. Daarentegen wordt het beheren op B niveau gezien als een goede kosten-kwaliteit verhouding.

### 5.2. Huidige situatie

Het beheerscenario in de huidige situatie dat door de gemeente Voerendaal wordt gehanteerd is een combinatie van A en B niveau. Hierbij is gekozen om de centrum- en recreatiegebieden op A niveau te beheren, de overige structuurgebieden worden op B niveau beheerd.

Structuurgebied	Beheerniveau
Centrum	A
Recreatiegebied	A
Hoofdwegen	B
Woongebied	B
Buitengebied	B
Lokale verbindingswegen	B
Industrieterrein	B
Wandel- en graspaden	B

Tabel 5-2

Beheerscenario volgens huidige situatie

Op A niveau beheren heeft als resultaat dat groenvlakken er netjes en verzorgd uitzien. Het beheren van centrum- en recreatiegebieden op A niveau kan positief bijdragen aan het verbeteren van de uitstraling van de structuurgebieden waar relatief veel toeristische en recreatieve bezoekers op af komen. Een nadeel van beheer op A niveau is dat de kosten aanzienlijk hoger zijn dan het beheer op B niveau. De financiële gevolgen van de verschillende beheerscenario's komen in hoofdstuk 6 aan bod.

### 5.3.

#### *Gewenste beheerscenario*

Op 3-10-2024 is er een themasessie gehouden met de gemeenteraad van Voerendaal. Het doel van de themasessie was om, door stellingen voor te leggen, het door de gemeenteraad gewenste beheerscenario voor groen- en wegenbeheer te peilen. In onderstaande tabel 5-3 is een overzicht te zien van de gewenste beheerniveaus die uit de themasessie naar voren zijn gekomen. De resultaten van de themasessie staan uitgebreid toegelicht in bijlage 3.

Structuurgebied	Beheerniveau
Centrum	A
Recreatiegebied	B
Hoofdwegen	B
Woongebied	A
Buitengebied	B
Lokale verbindingswegen	B
Industrieterrein	B
Wandel- en graspaden	B

Tabel 5-3

Beheerscenario volgens gewenste beheerniveaus uit de themasessie

Zoals in bovenstaande tabel te zien is, wijkt het gewenste beheerscenario slechts op 2 structuurgebieden af van het beheerscenario in de huidige situatie. Ten opzichte van het beheerscenario in de huidige situatie worden recreatiegebieden op niveau B beheerd in plaats van A en gaan woongebieden van B naar A. Het beheren van centrum- en woongebieden op A niveau zal voornamelijk een positieve invloed hebben op de beleving van bewoners. Waar in de huidige situatie het beheren van centrum- en recreatiegebieden voornamelijk een positieve invloed hebben op toeristen en recreanten en in mindere mate op bewoners. In de gewenste situatie worden woongebieden op A niveau beheerd in plaats van recreatiegebieden in de huidige situatie. Omdat het structuurgebied 'woongebied' aanzienlijk groter is dan het structuurgebied 'recreatiegebied' zal dit een grotere impact hebben op de beheerkosten. Deze verschillen worden in hoofdstuk 6 verder toegelicht.

#### 5.4. *Minimale vereiste beheerscenario*

Het minimale beheerniveau waarop een gemeente het openbaar groen mag beheren is niveau C. Beheren op C niveau brengt risico's met zich mee omdat er onder de algemene richtlijn (B) beheerd wordt. Het geeft een onrustig beeld en kan zorgen voor enige vorm van hinder voor gebruikers. Daarnaast resulteert het niet behalen van het streefniveau door onvoorziene tegenslagen tot een kwaliteitsniveau D. Beheren op D niveau is niet toegestaan aangezien dit leidt tot kapitaalsvernietiging, functieverlies, sociale onveiligheid en juridische aansprakelijkstelling.

Structuurgebied	Beheerniveau
Centrum	C
Recreatiegebied	C
Hoofdwegen	C
Woongebied	C
Buitengebied	C
Lokale verbindingswegen	C
Industrieterrein	C
Wandel- en graspaden	C

Tabel 5-4

*Beheerscenario volgens de minimale vereiste*

## 5.5. *Alternatief beheerscenario*

Uit de themasessie met de raad is gebleken dat de raad voor het centrum en de woongebieden een hoger beheerniveau wenst dan voor de andere gebieden. Tegelijk leidt het minimale vereiste beheerniveau tot kapitaalvernietiging op de langere termijn. Om tegemoet te komen aan de wens van de raad, en tegelijk de beheerkosten te beperken, is een alternatief beheerscenario onderzocht. In tabel 5-5 is dit scenario weergegeven. Met dit scenario wordt aan de wens van de raad voldaan om het centrum en het woongebied op een hoger niveau te beheren dan de andere structuurgebieden. Het centrum en de woongebieden worden op beheerniveau A respectievelijk B beheerd. De recreatiegebieden en de wandelpaden hebben beheerniveau B gekregen, om te voldoen aan de hogere beheereisen die hier worden gesteld vanwege de hoge recreatieve druk. De overige gebieden worden op C niveau beheerd, om kosten te besparen.

Structuurgebied	Beheerniveau
Centrum	A
Recreatiegebied	B
Hoofdwegen	C
Woongebied	B
Buitengebied	C
Lokale verbindingswegen	C
Industrieterrein	C
Wandel- en graspaden	B

Tabel 5-5

*Alternatief beheerscenario*

## 6. Financiële onderhoudsbehoefte

### 6.1. *De uitgangspunten*

Bij het bepalen van de kosten voor het onderhoud aan het openbaar groen worden de volgende uitgangspunten gehanteerd:

- Bij het berekenen van de jaarlijkse kosten voor het onderhoud wordt geen rekening gehouden met areaaluitbreiding of herinrichting.
- Bij het berekenen van de onderhoudskosten gaan we uit van het in stand houden van het huidige areaal.
- Er is geen rekening gehouden met externe invloeden zoals klimatologische omstandigheden.
- De eenheidsprijzen zijn bepaald door beschikbare prijzen uit werkpakketten en eenheidsprijzen van het CROW te indexeren op basis van de door het CBS gepubliceerde 'Inputprijsindex 2024 'Landschapsverzorging'.
- In de gebruikte eenheidsprijzen zijn ook de aannemerskosten, uitvoeringskosten, algemene bedrijfskosten en winst en risico verwerkt.
- De eenheidsprijzen zijn exclusief BTW, voorbereiding, administratie en toezicht.

### 6.2. *Eenmalige investeringen*

Door het teruglopen van de kwaliteit van het openbaar groen in de afgelopen jaren zal de gemeente een inhaalslag moeten slaan om de kwaliteit van de groenvlakken op het gewenste niveau te brengen, denk hierbij aan werkzaamheden als inboeten en renoveren van groenvlakken. De te maken kosten voor deze inhaalslag worden gezien als eenmalige investeringen omdat de groenvlakken onder het regulier onderhoud vallen zodra ze op het gewenste niveau zijn. De te maken investeringen zijn afhankelijk van het gekozen beheerscenario en worden in 6.5 verder toegelicht. De gemeente kan ervoor kiezen om het uit te voeren achterstallig onderhoud en de benodigde financiële middelen te spreiden over de komende onderhoudsjaren (2026-2030).

### 6.3. *Kosten per beheerscenario*

In deze paragraaf wordt de financiële onderhoudsbehoefte per beheerscenario toegelicht. Hierbij worden de kosten voor het regulier onderhoud (jaarlijkse kosten) en de te maken eenmalige investeringen (kosten eenmalig) per structuurgebied gepresenteerd.

### 6.3.1. Algemene richtlijn CROW

In onderstaande tabel staan de benodigde financiële middelen toegelicht die nodig zijn om het gehele areaal op B niveau te beheren. Deze tabel kan mede gebruikt worden als referentie voor de kosten voor de overige beheersscenario's.

Structuurgebied	Beheerniveau	Kosten per jaar	Kosten eenmalig
Centrum	B	€ 42.000	€ 8.000
Recreatiegebied	B	€ 139.000	€ 21.000
Hoofdwegen	B	€ 98.000	€ 16.000
Woongebied	B	€ 424.000	€ 74.000
Buitengebied	B	€ 537.000	€ 87.000
Lokale verbindingswegen	B	€ 77.000	€ 9.000
Industrieterrein	B	€ 11.000	€ 2.000
Wandel- en graspaden	B	€ 82.000	€ 18.000
		€ 1.410.000	€ 235.000

Tabel 6-1

Kosten bij beheerniveau B

Om te beheren op het beheerniveau B heeft de gemeente Voerendaal jaarlijks een bedrag van €1.410.000 nodig. Omdat het huidige kwaliteitsniveau onder het beheerniveau ligt zal de gemeente een inhaalslag moeten maken om de kwaliteit van het openbaar groen te kunnen verhogen. Hiervoor zal de gemeente eenmalig een bedrag van €235.000 moeten reserveren.

### 6.3.2. Huidige situatie

In onderstaande tabel worden de onderhoudskosten voor het beheerscenario in de huidige situatie uiteengezet.

Structuurgebied	Beheerniveau	Kosten per jaar	Kosten eenmalig
Centrum	A	€ 56.000	€ 22.000
Recreatiegebieden	A	€ 193.000	€ 60.000
Hoofdwegen	B	€ 98.000	€ 16.000
Woongebied	B	€ 424.000	€ 74.000
Buitengebied	B	€ 537.000	€ 87.000
Lokale verbindingswegen	B	€ 77.000	€ 9.000
Industrieterrein	B	€ 11.000	€ 2.000
Wandel- en graspaden	B	€ 82.000	€ 18.000
		€ 1.478.000	€ 288.000

Tabel 6-2

Kosten bij het beheerscenario in de huidige situatie

Om het beheerscenario in de huidige situatie te kunnen behalen is een onderhoudsbudget van €1.478.000 per jaar vereist. Ten opzichte van de CROW richtlijn zijn de kosten per jaar €68.000 euro hoger bij het beheerscenario in de

huidige situatie. De jaarlijkse kosten voor het beheren van de centrumgebieden op A niveau zijn slechts €14.000 hoger dan voor het beheren op B niveau. Het beheren van de recreatiegebieden op A niveau zorgt voor verhoging van €54.000 in de jaarlijkse kosten, ten opzichte van beheren op B niveau .

Voor het op niveau brengen van het areaal is een eenmalige investering van €288.000 vereist. Deze kosten zijn niet meegenomen in de jaarlijkse onderhoudskosten.

Het huidige budget van de gemeente Voerendaal met betrekking tot het beheer van het openbaar groen bedraagt op dit moment €961.230. Uit tabel 6-2 valt op te maken dat het huidige budget onvoldoende is om op het beoogde niveau te beheren.

### 6.3.3. Gewenste beheerscenario

Tabel 6-3 presenteert de kosten die nodig zijn voor het beheren volgens het scenario dat door de raad in de themasessie is gekozen als gewenst beheerscenario.

Structuurgebied	Beheerniveau	Kosten per jaar	Kosten eenmalig
Centrum	A	€ 56.000	€ 22.000
Recreatiegebied	B	€ 139.000	€ 21.000
Hoofdwegen	B	€ 98.000	€ 16.000
Woongebied	A	€ 571.000	€ 219.000
Buitengebied	B	€ 537.000	€ 87.000
Lokale verbindingswegen	B	€ 77.000	€ 9.000
Industrieterrein	B	€ 11.000	€ 2.000
Wandel- en graspaden	B	€ 82.000	€ 18.000
		<b>€ 1.571.000</b>	<b>€ 394.000</b>

Tabel 6-3

*Kosten bij het gewenste beheerscenario uit de themasessie*

Voor het beheer van het openbaar groen in het door de raad gewenste beheerscenario is er €1.571.000 per jaar nodig. De wens om woongebieden op A niveau te beheren zorgt voor een verhoging in de jaarlijkse kosten voor dit structuurgebied van €147.000, ten opzichte van beheren op B niveau. In vergelijking met de CROW richtlijn zijn de totale benodigde jaarlijkse kosten bij het gewenste beheerscenario €161.000 hoger.

Voor het verbeteren van groenvlakken is eenmalig een bedrag van circa €394.000 nodig. Deze kosten zijn €159.000 hoger dan bij het verbeteren van de groenvlakken op het niveau van de CROW richtlijn.

### 6.3.4. Minimale vereiste beheerscenario

In deze alinea worden de kosten voor het minimale vereiste beheerscenario toegelicht. Voor het openbaar groen is beheerniveau C het minimale kwaliteitsniveau waar op beheerd mag worden. In tabel 6-4 zijn de kosten voor het openbaar groen op C niveau per structuurgebied uiteengezet.

Structuurgebied	Beheerniveau	Kosten per jaar	Kosten eenmalig
Centrum	C	€ 29.000	€ 2.000
Recreatiegebied	C	€ 102.000	€ 6.000
Hoofdwegen	C	€ 64.000	€ 4.000
Woongebied	C	€ 293.000	€ 17.000
Buitengebied	C	€ 359.000	€ 22.000
Lokale verbindingswegen	C	€ 50.000	€ 2.000
Industrieterrein	C	€ 7.000	€ 1.000
Wandel- en graspaden	C	€ 54.000	€ 6.000
		<b>€ 958.000</b>	<b>€ 60.000</b>

Tabel 6-4

*Kosten bij minimale verplichtingen*

De kosten ten opzichte van de CROW richtlijn zijn aanzienlijk lager, met een jaarlijks verschil van €452.000 euro. Zoals in paragraaf 5.4 is benoemd is een van de risico's van het beheren op C niveau dat bij het niet behalen van de beoogde kwaliteit dit zal leiden tot kapitaalsvernietiging. Over een langere periode zal dit als gevolg hebben dat meerdere plantvakken in aanmerking komen voor renovatie met hoge investeringskosten in de toekomst als gevolg.

### 6.3.5. Alternatief beheerscenario

In tabel 6-5 zijn de kosten van het alternatieve beheerscenario weergegeven. De kosten van dit beheerscenario per jaar bedragen € 1.181.000 euro. Voor het verbeteren van groenvlakken is eenmalig een bedrag van circa € 164.000 nodig. Bij dit beheerscenario wordt de beeldkwaliteit van de structuurgebieden die het meeste onderhoud vragen (centrum en woongebieden) of hoge beheereisen stellen (recreatiegebieden en wandel- en graspaden) op peil gehouden, en worden tegelijk de kosten beperkt door de andere structuurgebieden op C niveau te beheren.

Structuurgebied	Beheerniveau	Kosten per jaar	Kosten eenmalig
Centrum	A	€ 56.000	€ 22.000
Recreatiegebied	B	€ 139.000	€ 21.000
Hoofdwegen	C	€ 64.000	€ 4.000
Woongebied	B	€ 424.000	€ 74.000
Buitengebied	C	€ 359.000	€ 22.000
Lokale verbindingswegen	C	€ 50.000	€ 2.000
Industrieterrein	C	€ 7.000	€ 1.000
Wandel- en graspaden	B	€ 82.000	€ 18.000
		<b>€ 1.181.000</b>	<b>€ 164.000</b>

Tabel 6-5

Kosten bij alternatief beheerscenario

#### 6.4. *Overige kosten*

Naast de kosten voor het openbaar groen draagt de gemeente ook kosten voor het onderhoud en beheer aan watergangen. Dit bedrag wordt in de huidige situatie begroot op €36.315 euro per jaar.

#### 6.5. *Behoud zorgplicht bij financiële onzekerheid*

In 2026 eindigt, naar aanleiding van het in 2021 opgestelde coalitieakkoord, het huidige financiële systeem voor gemeentes. In dat jaar zal een herstructurering plaatsvinden van het gemeentefonds. Door deze herstructurering zullen gemeentes naar verwachting gezamenlijk miljarden euro's minder uit het gemeentefonds krijgen. Dit resulteert erin dat 2026 een jaar van financiële onzekerheid zal zijn waarin aanzienlijke tekorten kunnen ontstaan, met als gevolg dat de gemeentelijke budgetten onder druk komen te staan. Ondanks de mogelijke tekorten in het budget behoudt de gemeente wel haar zorgplicht.

## 7. Raadvoorstel en besluit

## Bijlage I Begrippenlijst

Beheerdata	Verzamelde gegevens (zowel t.a.v. kwantiteit als kwaliteit) van een groenvlak (wegberm, bodembedekkers, et cetera).
Beheergroep	Een beheergroep of subgroep is een bepaald element waaraan beheermaatregelen en beheerkosten gekoppeld zijn. Meerdere beheergroepen vormen samen een beheertype.
Beheerniveau	Graad voor het uitdrukken van de gewenste kwaliteitsniveau.
Beheerscenario	Het per structuurgebied aangeven welk beheerniveau gewenst is.
Beheertype	Een beheertype is een verzameling van beheergroepen die een vergelijkbaar beheer en kosten hebben.
CROW	Stichting Centrum voor Regelgeving en Onderzoek in de Grond-, Water- en Wegenbouw en de Verkeerstechniek (Horaplantsoen 18, Ede, Postbus 37, Postcode 6717 LT EDE). De methodiek van rationeel wegbeheer is beschreven in Publicatie 147: 'RATIONEEL WEGBEHEER'.
Groenvlakken	Groenvlakken zijn gebieden die gesloten zijn. Deze gebieden hebben ook een oppervlakte en worden uitgedrukt in m <sup>2</sup> . Voorbeelden van vlakken zijn gazons, heestervakken en blokhagen.
Inspectiegegevens	Gegevens waarmee de kwaliteit van het object beschreven wordt.
Kwaliteitsniveau	Graad voor het uitdrukken van de kwaliteit van een groenobject.
Regulier onderhoud	Onder regulier onderhoud vallen de onderhoudsmaatregelen die periodiek worden uitgevoerd. De maatregelen betreffen het tegengaan van structurele achteruitgang van de kwaliteit van de verharding en het handhaven van de oppervlakte eigenschappen op een acceptabel niveau. Regulier onderhoud wordt planmatig op gesteld.
Retentievoorziening	Een voorziening waarin afstromend regenwater tijdelijk geborgen kan worden.
Schadetype	Bepaalde zichtbare, typerende vorm waarin schade aan een groenvlak voorkomt.
Structuurgebied	Een structuurgebied is de benaming voor een zone binnen de gemeente. Per structuurgebied heeft de gemeente bepaalde kwaliteitseisen vastgelegd.

## Zorgplicht

De zorgplicht voor de openbare ruimte houdt in dat overheden, zoals gemeenten, provincies en het Rijk, verantwoordelijk zijn voor het beheer, onderhoud en de veiligheid van de openbare ruimte. Dit betekent dat zij ervoor moeten zorgen dat straten, pleinen, parken, waterwegen en andere openbare voorzieningen schoon, veilig, toegankelijk en goed onderhouden zijn.

## Bijlage II: Resultaten groeninspectie

Beplantingen en hagen	Kwaliteitsniveau					Score
	A+	A	B	C	D	
Schadetype						90%
Grofvuil	100,0%					A+
Natuurlijk afval	9,3%	19,8%	61,1%	9,6%	0,3%	B
Onkruid	15,6%	44,4%	23,1%	11,0%	5,9%	C
Uitwerpselen	99,8%		0,2%			A+
Zwerfafval - fijn	99,5%	0,5%				A+
Zwerfafval - grof	100,0%					A+
Beschadiging	84,2%	7,8%	3,6%	4,3%	0,1%	A
Overgroei randen	18,0%	5,1%	16,1%	16,2%	44,5%	D
Kaal oppervlak	62,4%	7,5%	16,2%	6,1%	7,7%	C
Snoeibeeld	12,9%	24,9%	43,1%	12,1%	6,9%	C
Gaten	37,4%	26,9%	18,6%	12,4%	4,7%	C
Sluiting	63,2%	14,3%	15,0%	3,8%	3,8%	B

Tabel BII-1

Frequentie van schadetypes beplantingen en hagen

Grassen	Kwaliteitsniveau					Score
	A+	A	B	C	D	
Schadetype						90%
Grofvuil	99,5%		0,5%			A+
Natuurlijk afval	10,7%	51,4%	32,0%	5,3%	0,6%	B
Overgroei randen beplanting	53,2%	4,7%	5,0%	12,0%	25,1%	D
Overgroei randen verharding	42,6%	10,2%	20,5%	18,0%	8,6%	C
Uitwerpselen	87,4%	12,5%		0,1%		A
Zwerfafval - fijn	83,7%	16,3%	0,1%			A
Zwerfafval - grof	96,8%	2,1%	0,8%	0,4%		A+
Beschadiging	54,7%	33,8%	7,0%	3,3%	1,2%	B
Molshopen	98,8%	0,8%	0,1%	0,2%	0,2%	A+
Vlakheid ondergrond	47,9%	5,6%	27,6%	11,0%	7,7%	C
Grashoogte	28,9%	7,3%	25,2%	13,2%	25,4%	D
Grashoogte rondom obstakels en bomen	26,4%	10,1%	18,7%	19,3%	25,5%	D
Onkruid	19,4%	10,4%	31,6%	20,9%	17,6%	D
Kaal oppervlak	39,9%	21,8%	26,6%	5,9%	5,8%	C

Tabel BII-2

Frequentie van schadetypes grassen

Beheertype	Percentage					Score
	A+	A	B	C	D	
Bepplantingen						90%
Bodembedekker	56%	17%	12%	9%	6%	C
Bodembedekker (blokhaag)	60%	20%	13%	5%	2%	B
Bosplantsoen	61%	9%	17%	7%	6%	C
Heesters	55%	15%	10%	20%	0%	C
Klim- en leiplanten	80%	20%	0%	0%	0%	A
Rozen / Struikrozen	59%	3%	11%	13%	13%	D
Sierheesters	55%	12%	15%	12%	6%	C
Vaste Planten	60%	20%	10%	6%	4%	C
<b>Totaal beplantingen</b>	<b>61%</b>	<b>15%</b>	<b>12%</b>	<b>7%</b>	<b>5%</b>	<b>C</b>
Grassen						90%
Gazon intensief	65%	12%	10%	8%	5%	C
Gazon extensief	66%	14%	10%	1%	8%	B
Graspaden	71%	7%	0%	0%	21%	D
Ruw gras	67%	11%	11%	6%	6%	C
<b>Totaal grassen</b>	<b>66%</b>	<b>11%</b>	<b>11%</b>	<b>7%</b>	<b>5%</b>	<b>C</b>
Hagen						90%
Haag	62%	16%	13%	4%	4%	B
Blokhaag	59%	20%	12%	7%	1%	B
Lijnvormige haag	68%	15%	9%	4%	4%	B
Vorm haag	78%	0%	11%	0%	11%	D
<b>Totaal hagen</b>	<b>65%</b>	<b>17%</b>	<b>10%</b>	<b>5%</b>	<b>3%</b>	<b>B</b>
Bomen						90%
Boom in beplanting	7%	49%	0%	38%	5%	C
Boom in gras	11%	51%	1%	34%	3%	C
Boom in perceel derden	6%	61%	1%	24%	8%	C
Boom in verharding	12%	56%	0%	30%	1%	C
Boom in zwart te houden grond	0%	53%	9%	36%	1%	C
Gekandelaberde boom	0%	53%	0%	47%	0%	C
Knotboom	0%	68%	3%	28%	0%	C
Leiboom	7%	80%	10%	3%	0%	B
Stobbe	4%	92%	0%	4%	0%	A
Vormboom	0%	97%	0%	3%	0%	A
<b>Totaal bomen</b>	<b>9%</b>	<b>53%</b>	<b>1%</b>	<b>33%</b>	<b>4%</b>	<b>C</b>

Tabel BII-3

Kwaliteitsniveaus per beheertypen en beheergroepen

## Bijlage III: Resultaten themasessie

### *Methode bepaling gewenste beheerscenario*

Voor het laten bepalen van gewenste beheerniveaus per structuurgebied zijn er tijdens een themasessie op 3 oktober 2024 meerdere stellingen voorgelegd aan de (aanwezige afgevaardigden van de) gemeenteraad. Hierbij werd gevraagd om per structuurgebied een score te geven aan bepaalde waardes die van belang zijn bij het bepalen van een beheerniveau. De waardes waarop werd gescoord, waren het belang van uitstraling, duurzaamheid, kosten en veiligheid. Daarnaast is er per structuurgebied voorgelegd wat het belang van biodiversiteit is in het betreffende structuurgebied. Om uit de gegeven antwoorden een beheerniveau te kunnen afleiden is de volgende methode toegepast:

In het geval dat uitstraling als belangrijke waarde wordt gegeven voor een structuurgebied staat dat gelijk aan een hoger beheerniveau. De structuurgebieden waar uitstraling van bovengemiddeld belang is, zijn volgens de gemeenteraad woon- en centrumgebieden. Alle overige gebieden hebben een beheerniveau B gescoord. De voornaamste reden hiervoor is dat de gemeenteraad bij elk structuurgebied heeft aangegeven dat duurzaamheid een belangrijke waarde is voor de gemeente. Beheerniveau B is het meest duurzame niveau waarop beheerd kan worden. Beheerniveau C zou zijn gekozen als voor de gemeenteraad enkel de waardes kosten en veiligheid van belang waren geweest bij een specifiek structuurgebied, dit was echter nergens het geval. In onderstaande tabel zijn de resultaten van bovenstaande methode weergegeven.

Structuurgebied	Beheerniveau
Centrum	A
Recreatiegebied	B
Hoofdwegen	B
Woongebied	A
Buitengebied	B
Lokale verbindingswegen	B
Industrieterrein	B
Wandel- en graspaden	B

Tabel BIII-1

Resultaten beheerniveaus uit de themasessie

### *Draagvlak voor ambities IVOR*

Uit de antwoorden die door de raad zijn gegeven op de voorgelegde stellingen over de integrale visie openbare ruimte (IVOR 2023) blijkt dat er een groot draagvlak is voor de ambities die zijn gesteld in de IVOR 2023. Zo worden de ambities uit de IVOR als belangrijkste punt gegeven bij het bepalen van beheerniveaus (28%) gevolgd door kosten (26%), arbeidsintensiteit (24%) en als laagste de hoeveelheid gebruikers (22%). Daarnaast is er gepeild hoe de raad tegenover de gestelde ambities staat. Over het algemeen gaf zo'n 25% van de raad aan dat het voor hen niet uit maakt of er wel of niet vastgehouden wordt aan de ambities die in de IVOR zijn opgesteld. Daartegenover stond dat in de meeste gevallen 65% aangaf dat het juist wel belangrijk is om de ambities te volgen en hieraan vast te houden. In tabel 6-2 is per ambitie de verdeling van de gegeven antwoorden toegelicht.

Ambitie	Helemaal mee eens	Mee eens	Maakt niet uit	Oneens	Helemaal mee oneens
Leefbaarheid en gezondheid	12.5%	50%	37.5%	-	-
Duurzaamheid	25%	50%	25%	-	-
Klimaat	37.5%	37.5%	12.5%	12.5%	-
Natuur en landschap	25%	37.5%	37.5%	-	-
Beleving en gebruik	-	62.5%	25%	12.5%	-
Veiligheid en verkeer	25%	37.5%	37.5%	-	-

Figuur BIII-2

Steun in percentages per ambitie uit de IVOR

### *Belang van biodiversiteit*

Tijdens de themasessie is de gemeenteraad ook gevraagd naar het belang van biodiversiteit per structuurgebied. Hierin scoorden de structuurgebieden woongebied, buitengebied en wandel- en graspaden bovengemiddeld hoog. Bij overige structuurgebieden bleef deze score iets achter. Biodiversiteit van fauna is lastig te meten aan de hand van de CROW methodiek omdat het een momentopname betreft van een enkel inspectiemoment. De flora is echter wel te bepalen op beeldkwaliteit door te scoren op de verschillende soorten bomen, grassen, planten en struiken die aanwezig zijn in een groenvlak. Biodiversiteit is

een onderwerp dat nog geen decennia speelt op het gebied van beheer van de openbare ruimte. Vaak zijn oude of bestaande groenvlakken ingericht op het zo makkelijk mogelijk beheren, wat resulteert in vlakken met een enkele plantsoort.

Om als gemeente in te zetten op biodiversiteit is daarom vaak ten eerste een eenmalige investering nodig om de groenvlakken om te vormen en meerdere plantsoorten in te planten. Na het omvormen van groenvlakken valt te verwachten dat de beheerkosten hoger liggen dan het reguliere onderhoud omdat er meerdere plantsoorten aanwezig zijn, wat zorgt voor intensievere beheermaatregelen en in sommige gevallen alternatieve maatregelen nodig zijn.